

ПРАВИТЕЛЬСТВО КУРГАНСКОЙ ОБЛАСТИ
ДЕПАРТАМЕНТ ЗДРАВООХРАНЕНИЯ КУРГАНСКОЙ ОБЛАСТИ

ПРИКАЗ

от 31 октября 2013 г. № 1628
г.Курган

**Об организации оказания медицинской помощи населению по профилю
«оториноларингология» и «сурдология-оториноларингология»
на территории Курганской области**

С целью совершенствования оториноларингологической службы Курганской области и в соответствии с приказами Министерства здравоохранения Российской Федерации от 12 ноября 2012 года № 905н «Об утверждении Порядка оказания медицинской помощи населению по профилю «оториноларингология» и Министерства здравоохранения и социального Развития Российской Федерации от 28 февраля 2011 года № 155н «Об утверждении Порядка оказания медицинской помощи населению по профилю «оториноларингология» и «сурдология-оториноларингология» ПРИКАЗЫВАЮ:

1. Утвердить:

1) Положение об организации оказания медицинской помощи населению по профилю «оториноларингология» на территории Курганской области согласно приложению 1 к настоящему приказу;

2) Положение об организации оказания медицинской помощи населению по профилю «сурдология-оториноларингология» на территории Курганской области, согласно приложению 2 к настоящему приказу;

3) схему маршрутизации пациентов при оказании первичной специализированной медико-санитарной помощи и специализированной медицинской помощи по профилю «оториноларингология» и схему маршрутизации пациентов по профилю «отоларингология» при оказании неотложной медицинской помощи согласно приложению 3 к настоящему приказу;

4) перечень лекарственных препаратов и изделий медицинского назначения для оказания неотложной оториноларингологической помощи согласно приложению 4 к настоящему приказу.

2. Руководителям государственных учреждений здравоохранения:

1) обеспечить оказание медицинской помощи населению по профилю «оториноларингология» и «сурдология-оториноларингология» на территории Курганской области в соответствии с приказом Министерства здравоохранения Российской Федерации от 12 ноября 2012 года № 905н «Об утверждении Порядка оказания медицинской помощи населению по профилю «оториноларингология»;

2) привести штатное расписание и оснащение оториноларингологических кабинетов, отделений медицинских организаций в соответствии с приложениями 2, 3, 8, 9 к Порядку оказания медицинской помощи населению по профилю «оториноларингология», утвержденному приказом Министерства здравоохранения

Российской Федерации от 12 ноября 2012 года № 905н «Об утверждении Порядка оказания медицинской помощи населению по профилю «оториноларингология».

3. Главному врачу Государственного бюджетного учреждения «Курганская областная клиническая больница» (Мысливцев С.В.) в срок до 1 сентября 2014 года обеспечить оториноларингологическое и сурдологическое отделения оборудованием в соответствии с приложением 9 к Порядку оказания медицинской помощи населению по профилю «оториноларингология», утвержденному приказом Министерства здравоохранения Российской Федерации от 12 ноября 2012 года № 905н «Об утверждении Порядка оказания медицинской помощи населению по профилю «оториноларингология».

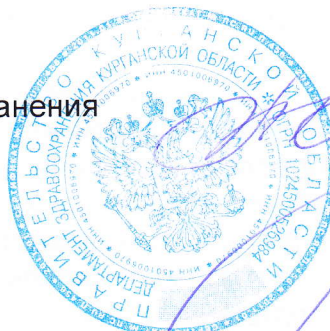
4. Главному врачу Государственного бюджетного учреждения «Шадринская центральная районная больница» (Никитин С.И.) организовать работу кабинета неотложной оториноларингологической помощи.

РЕКОМЕНДУЮ:

Руководителям медицинских организаций всех форм собственности руководствоваться Положениями настоящего приказа.

5. Контроль за выполнением настоящего приказа возложить на первого заместителя директора Департамента здравоохранения Курганской области Жукова С.В.

Директор Департамента здравоохранения
Курганской области



А.М. Карпов

Приложение 1
к приказу Департамента
здравоохранения Курганской области
от «31» 10 2013 года № 1628
«Об организации оказания
медицинской помощи населению по
профилю «оториноларингология» и
«сурдология-оториноларингология»
на территории Курганской области»

Положение
об организации оказания медицинской помощи населению
по профилю «оториноларингология» на территории Курганской области

Оказание скорой оториноларингологической медицинской помощи на догоспитальном этапе осуществляется врачебными и фельдшерскими выездными бригадами, в порядке неотложной медицинской помощи; врачами медицинских организаций, оказывающих амбулаторно-поликлиническую помощь.

Оказание первичной медико-санитарной помощи (госпитальной) лицам, с заболеваниями по профилю «оториноларингология» (далее – заболевания ЛОР-органов) осуществляется врачом-оториноларингологом, врачом-терапевтом участковым, врачом-педиатром участковым, врачом общей практики (семейный врач) в соответствии с установленными стандартами медицинской помощи с учетом рекомендаций врачей оториноларингологов.

В случае необходимости бригада скорой медицинской помощи доставляет пациентов с угрожающими жизни состояниями в медицинские организации, имеющие в своей структуре отделения или палаты реанимации и интенсивной терапии и обеспечивающие круглосуточное медицинское наблюдение (центральные районные больницы, Государственное бюджетное учреждение «Курганская больница скорой медицинской помощи»).

В медицинской организации, оказывающей амбулаторно-поликлиническую и стационарную помощь населению с острыми заболеваниями, травмами и состояниями ЛОР-органов, должно быть обеспечено проведение следующих исследований и манипуляций в экстренном порядке (круглосуточно):

- клинических анализов крови и мочи;
- гематокрита и фибриногена;
- искусственной вентиляции легких;
- электрокардиографии;
- рентгенографии;
- компьютерной томографии;
- эзофагогастродуоденоскопии;
- ларинго- и трахеобронхоскопии.

В амбулаторно-поликлинических учреждениях врачи-терапевты участковые, врачи общей практики (семейные врачи), врачи-педиатры участковые при оказании медицинской помощи населению с заболеваниями ЛОР-органов выполняют следующие функции:

- осуществляют амбулаторное лечение и динамическое наблюдение населения с заболеваниями ЛОР-органов легкой степени тяжести клинического течения заболевания, с учетом рекомендаций врачей-оториноларингологов в соответствии с установленными стандартами оказания медицинской помощи;

- выявляют риск развития заболеваний ЛОР-органов и их осложнений;

- при выявлении у пациента высокого риска развития заболевания ЛОР-органов и/или его осложнения направляют на консультацию в кабинет врача-оториноларинголога.

При направлении пациента к врачу-оториноларингологу врачами-терапевтами участковыми, врачами-педиатрами участковыми, врачами общей практики (семейным врачом) и врачами других специальностей предоставляется выписка из амбулаторной карты (истории болезни) с указанием предварительного (или заключительного) диагноза, сопутствующих заболеваний, а так же имеющихся данных лабораторных и функциональных исследований.

Специализированная оториноларингологическая помощь пациентам с заболеваниями ЛОР-органов оказывается:

- в оториноларингологических кабинетах медицинских организаций;
- в Государственном бюджетном учреждении «Курганская больница скорой медицинской помощи» (оториноларингологическое отделение);
- в Государственном бюджетном учреждении «Шадринская центральная районная больница» (межрайонное оториноларингологическое отделение);
- в Государственном бюджетном учреждении «Курганская областная клиническая больница» (поликлиника и оториноларингологическое отделение).

При невозможности оказания медицинской помощи или отсутствии эффекта от проводимого лечения в кабинете врача-оториноларинголога, пациент направляется в стационарное оториноларингологическое отделение для обследования, дифференциальной диагностики, выработки тактики и проведения необходимого специализированного лечения согласно маршрутизации пациентов по профилю «оториноларингология»:

- жители города Кургана направляются в Государственное бюджетное учреждение «Курганская больница скорой медицинской помощи»;
- жители Шардинского района, города Шадринска, Катайского, Далматовского, Шатровского, Каргапольского районов (за исключением пациентов с заболеваниями по профилю «онкология») в Государственное бюджетное учреждение «Шадринская центральная районная больница»;
- жители Курганской области, за исключением вышеперечисленных муниципальных образований, направляются в областную консультативную поликлинику Государственного бюджетного учреждения «Курганская областная клиническая больница».

При наличии медицинских показаний пациенты, не требующие реанимационного обеспечения, транспортируются из центральных районных больниц транспортом учреждения в Государственное бюджетное учреждение «Курганская областная клиническая больница».

При невозможности оказания эффективной медицинской помощи и наличии медицинских показаний пациенты, нуждающиеся в реанимационном пособии, эвакуируются транспортом Государственного казенного учреждения «Курганский областной центр медицины катастроф».

В случае подозрения или выявления у пациента заболевания голосового аппарата, в том числе у лиц, деятельность которых связана с голосовой нагрузкой (сотрудникам учреждений культуры, студентам и абитуриентам музыкально-драматических, педагогических и других учебных заведений), больной направляется к врачу-фониатру Государственного бюджетного учреждения «Курганская областная клиническая больница».

В случае подозрения или выявления у пациента онкологического заболевания ЛОР-органов в оториноларингологическом кабинете или в оториноларингологическом отделении медицинской организации пациент направляется в Государственное

бюджетное учреждение «Курганский областной онкологический диспансер» для уточнения диагноза и определения последующей тактики ведения пациента.

При подтверждении онкологического заболевания ЛОР-органов лечение и наблюдение пациента осуществляется на основе взаимодействия врачей-специалистов: врача-оториноларинголога и врача-онколога.

Хирургическое лечение онкологического заболевания ЛОР-органов осуществляется в оториноларингологическом отделении Государственного бюджетного учреждения «Курганская областная клиническая больница» и Государственного бюджетного учреждения «Курганская больница скорой медицинской помощи».

Химио- и лучевая терапия проводятся в Государственном бюджетном учреждении «Курганский областной онкологический диспансер».

В случае подозрения или выявления у пациента заболевания ЛОР-органов, связанного с профессиональной деятельностью, пациент направляется к врачу-профпатологу консультативной поликлиники Государственного бюджетного учреждения «Курганская областная клиническая больница».

При выявлении у пациента при обследовании и лечении в оториноларингологическом кабинете, оториноларингологическом отделении показаний к оказанию высокотехнологичной медицинской помощи данный вид помощи оказывается в соответствии с установленным порядком оказания высокотехнологичной медицинской помощи на территории Курганской области.

Приложение 2
к приказу Департамента
здравоохранения Курганской области
от «31» 10 2013 года № 1628
«Об организации оказания
медицинской помощи населению по
профилю «оториноларингология» и
«сурдология-оториноларингология» на
территории Курганской области»

**Положение
об организации оказания медицинской помощи населению
по профилю «сурдология-оториноларингология»
на территории Курганской области**

1. Медицинская помощь по профилю «сурдология-оториноларингология» оказывается в сурдологическом отделении областной консультативной поликлиники Государственного бюджетного учреждения «Курганская областная клиническая больница» (далее – сурдологическое отделение), осуществляющем свою деятельность в соответствии с приказом Министерства здравоохранения и социального развития Российской Федерации от 28 февраля 2011 года № 155н «Об утверждении Порядка оказания медицинской помощи населению по профилю «оториноларингология» и «сурдология-оториноларингология».

2. При подозрении и/или в случае выявления у пациента нарушения слуха врач-терапевт участковый, врач общей практики (семейный врач), врач-педиатр участковый, врач-оториноларинголог, врач-невролог направляют пациента на консультацию к врачу-сурдологу в сурдологическое отделение.

3. Детскому населению с нарушением слуха медицинская помощь по профилю «сурдология-оториноларингология» оказывается в соответствии с приказом Департамента здравоохранения Курганской области от 24 марта 2011 года № 364 «Об организации и проведении аудиологического скрининга детей первого года жизни на территории Курганской области».

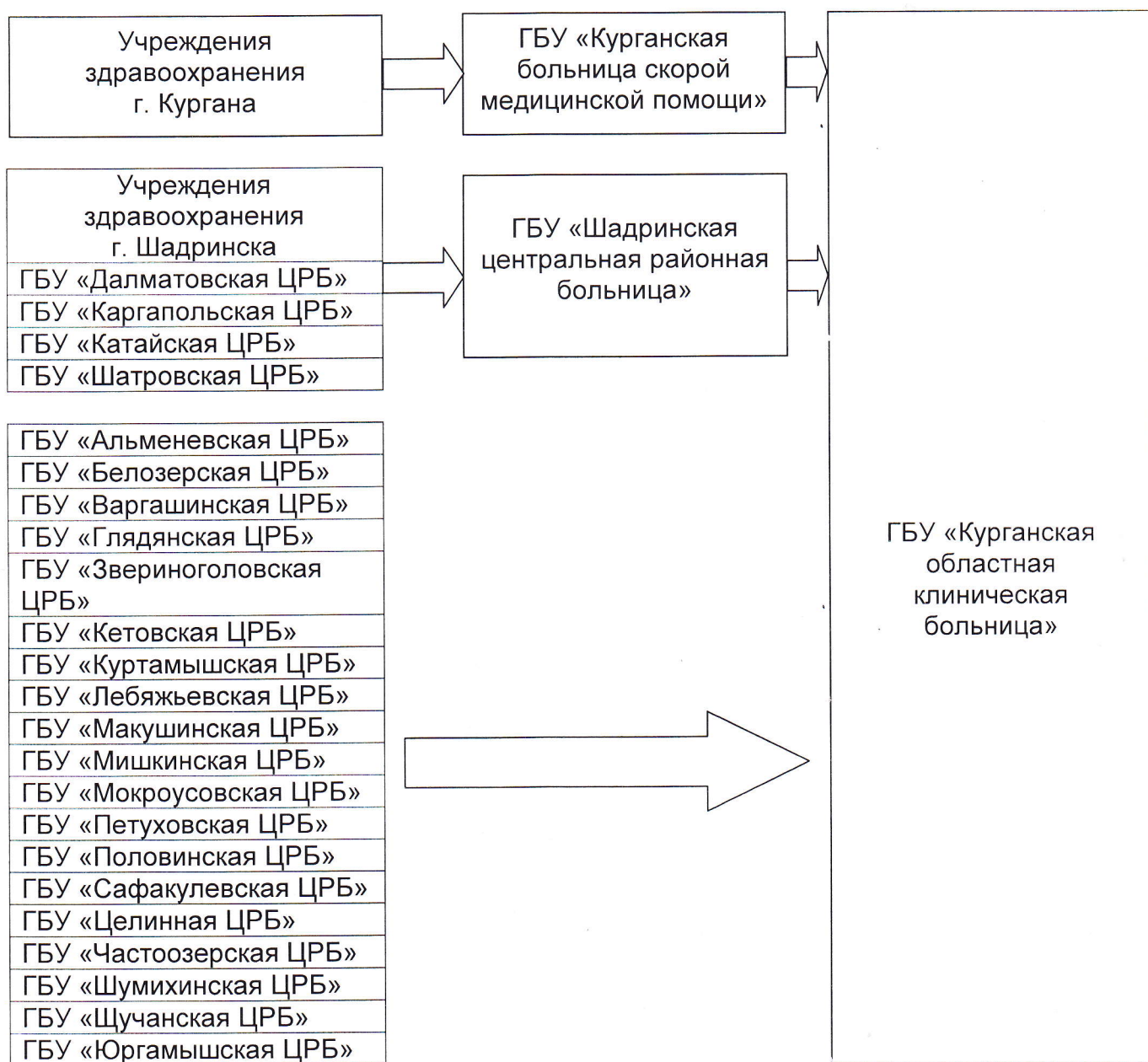
4. Слухоречевая реабилитация и специальная коррекционно-педагогическая помощь проводится на базе сурдологического отделения при взаимодействии врача-сурдолога-оториноларинголога со специалистами педагогического профиля и другого персонала.

5. После курса основного лечения восстановительные мероприятия проводятся в соответствии с приказом Министерства здравоохранения и социального развития Российской Федерации от 9 марта 2007 года № 156 «О порядке организации медицинской помощи по восстановительной медицине».

6. При выявлении у пациента при плановом обследовании и лечении в сурдологическом отделении показаний к оказанию высокотехнологичной медицинской помощи данный вид помощи оказывается в соответствии с установленным порядком оказания высокотехнологичной медицинской помощи на территории Курганской области.

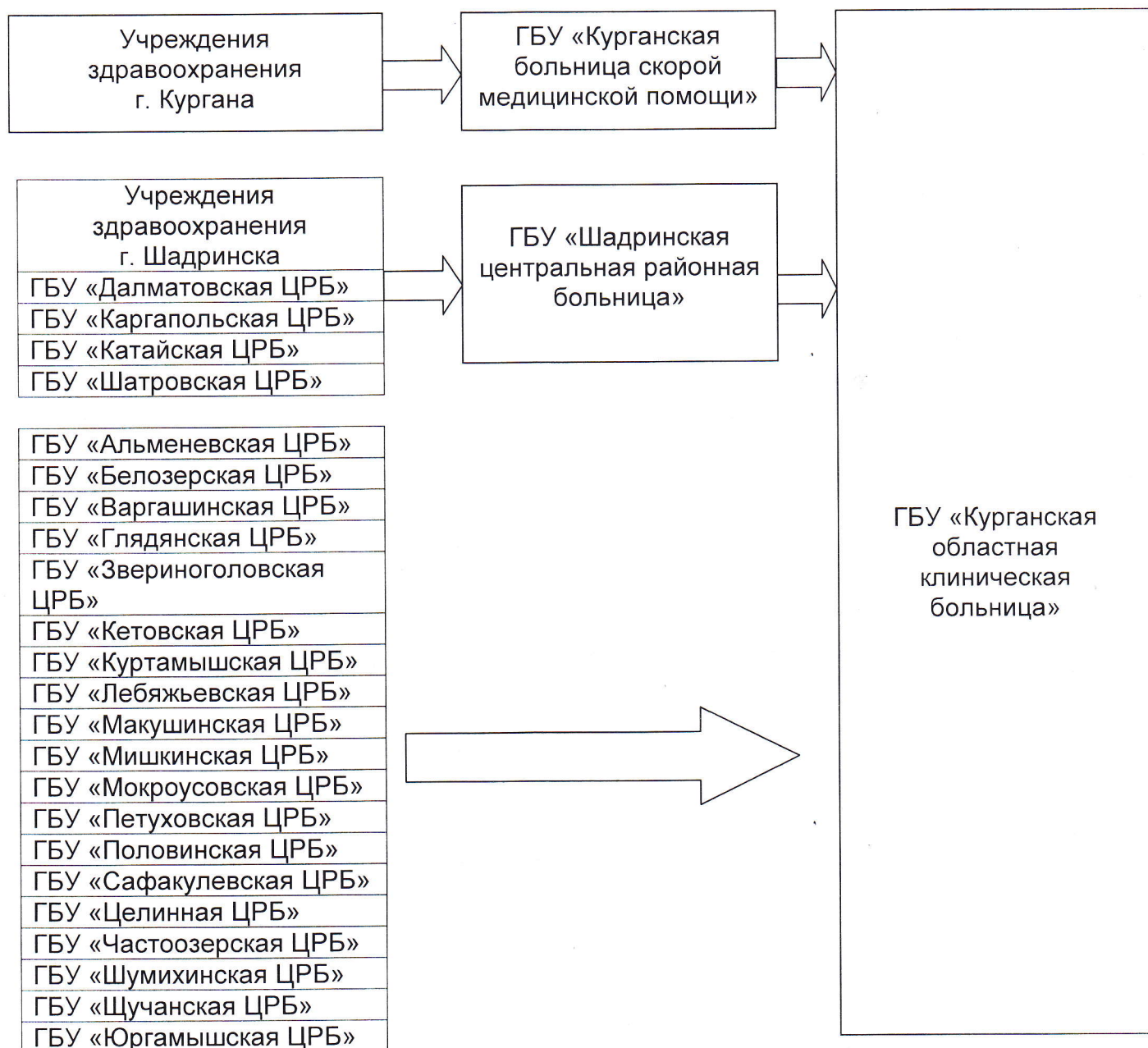
Приложение 3
к приказу Департамента
здравоохранения Курганской области
от «31» 10 2013 года № 1628
«Об организации оказания
медицинской помощи населению по
профилю «оториноларингология» и
«сурдология-оториноларингология» на
территории Курганской области»

**Схема
маршрутизации пациентов при оказании первичной специализированной медико-
санитарной помощи и специализированной медицинской помощи
по профилю «оториноларингология»**



Приложение 3
к приказу Департамента
здравоохранения Курганской области
от «31» 10 2013 года № 1628
«Об организации оказания
медицинской помощи населению по
профилю «оториноларингология» и
«сурдология-оториноларингология» на
территории Курганской области»

**Схема
маршрутизации пациентов по профилю «оториноларингология» при оказании
неотложной медицинской помощи**



Примечание:

ГБУ – Государственное бюджетное учреждение;

ЦРБ – центральная районная больница.

Приложение 4
к приказу Департамента
здравоохранения Курганской области
от «31» 10 2013 года № 1628
«Об организации оказания
медицинской помощи населению по
профилю «оториноларингология» и
«сурдология-оториноларингология» на
территории Курганской области»

Лекарственные препараты, используемые при оказании неотложной медицинской помощи по профилю «оториноларингология»

№ п/п	МНН	Лекарственные препараты	Количество
1.	Лидокаин	Раствор для инъекций 200 мг/мл, 2 мл	10 ампул
2.	Бриллиантовый зеленый	1% раствор для наружного применения	1 флаконов
3.	Водорода пероксид	Раствор для местного и наружного применения 3%, 100 мл – флаконы темного стекла	1 флаконов
4.	Кеторолак	Раствор для внутривенного и внутримышечного введения 30 мг/мл, 1 мл - ампулы	10 ампул
5.	Преднизолон	Раствор для внутривенного и внутримышечного введения 25 мг/мл, 1 мл - ампулы	10 ампул
6.	Раствор димедрола	1% - 1.0 для внутримышечного введения	5 ампул
7.	Эуфиллин	Раствор 2,4% - 10.0 для внутривенного введения	5 ампул
8.	Левосин	Мазь для наружного применения	3 тубы

Изделия медицинского назначения для оказания неотложной медицинской помощи по профилю «оториноларингология»

№ п/п	Наименование	Количество (штук)
1.	Бинты различных размеров	20
2.	Вата хирургическая 250 гр.	2
3.	Жгут для внутривенных манипуляций	2
4.	Лейкопластырь 2 см.*500	2
5.	Материал шовный хирургический Виприл 0000	20
6.	Салфетки спиртовые 5*5 см.	50
7.	Шприцы одноразовые 2 гр. 20 гр.	10 20
8.	Устройство для вливания инфузионных растворов одноразовая стерильная	15
9.	Набор для трахеостомии	1