



**ПРАВИТЕЛЬСТВО КУРГАНСКОЙ ОБЛАСТИ  
ДЕПАРТАМЕНТ ЗДРАВООХРАНЕНИЯ КУРГАНСКОЙ ОБЛАСТИ**

**ПРИКАЗ**

от 12 сентября 2013 г. № 1225  
г.Курган

**Об организации оказания медицинской помощи взрослому населению на территории Курганской области по профилю «терапия»**

В целях организации оказания медицинской помощи взрослому населению на территории Курганской области по профилю «терапия» в соответствии с приказом Министерства здравоохранения Российской Федерации от 15 ноября 2012 года № 923-н «Об утверждении Порядка оказания медицинской помощи взрослому населению по профилю «терапия» (далее - Порядок)

**ПРИКАЗЫВАЮ:**

1. Утвердить Положение об организации оказания медицинской помощи взрослому населению на территории Курганской области по профилю «терапия», согласно приложению 1 к настоящему приказу.

2. Схему маршрутизации взрослого населения Курганской области по профилю «терапия», согласно приложению 2 к настоящему приказу.

3. Руководителям государственных учреждений здравоохранения Курганской области:

1) обеспечить исполнение Положения об организации оказания медицинской помощи взрослому населению на территории Курганской области по профилю «терапия», согласно приложению 1 к настоящему приказу;

2) организовать деятельность терапевтического кабинета в подведомственном учреждении в соответствии с приложениями 1, 2, 3 Порядка;

3) организовать деятельность терапевтического отделения в подведомственном учреждении в соответствии с приложением 4, 5, 6, Порядка;

4) организовать деятельность терапевтического дневного стационара в подведомственном учреждении в соответствии с приложением 7, 8, 9 Порядка.

**РЕКОМЕНДУЮ:**

Руководителям учреждений здравоохранения Курганской области всех форм собственности, руководствоваться положениями настоящего приказа

4. Контроль за выполнением настоящего приказа оставляю за собой.

Первый заместитель директора Департамента  
здравоохранения Курганской области



С.В. Жуков

Приложение 1  
к приказу Департамента  
здравоохранения  
Курганской области  
от «12» 09 2013 года № 1225  
«Об организации оказания  
медицинской помощи взрослому  
населению на территории  
Курганской области по профилю  
«терапия»

**Положение  
об организации оказания медицинской помощи  
взрослому населению на территории Курганской области по профилю «терапия»**

1. Настоящее Положение устанавливает правила оказания медицинской помощи взрослому населению по профилю «терапия» в учреждениях здравоохранения Курганской области.

2. Медицинская помощь оказывается в виде:

первичной медико-санитарной помощи в условиях: фельдшерско-акушерского пункта (далее – ФАП), амбулаторно-поликлинических учреждений (далее – АПП), центральных районных больниц (далее – ЦРБ), городских больниц (далее – ГБ);

скорой, в том числе скорой специализированной медицинской помощи в условиях: ФАПов, АПП, ЦРБ;

специализированной медицинской помощи в областных специализированных учреждениях здравоохранения Курганской области, в том числе высокотехнологичной медицинской помощи в федеральных учреждениях здравоохранения;

паллиативной медицинской помощи в учреждениях здравоохранения по месту жительства.

3. Медицинская помощь может оказываться в следующих условиях:

вне медицинской организации (по месту вызова бригады скорой, в том числе скорой специализированной, медицинской помощи, а также в транспортном средстве при медицинской эвакуации);

амбулаторно (в условиях, не предусматривающих круглосуточное медицинское наблюдение и лечение);

в дневном стационаре (в условиях, предусматривающих медицинское наблюдение и лечение в дневное время, не требующих круглосуточного медицинского наблюдения и лечения);

стационарно (в условиях, обеспечивающих круглосуточное медицинское наблюдение и лечение).

4. Медицинская помощь оказывается в форме:

экстренной медицинской помощи, оказываемой при внезапных острых заболеваниях, состояниях, обострении хронических заболеваний, представляющих угрозу жизни пациента – скорая медицинская помощь;

неотложной медицинской помощи, оказываемой при внезапных острых заболеваниях, состояниях, обострении хронических заболеваний, без явных признаков угрозы жизни пациента, не требующих экстренной медицинской помощи, в соответствии с:

- приказом Департамента здравоохранения Курганской области от 12 апреля 2012 года № 415 «О совершенствовании неотложной медицинской помощи жителям сельских поселений в учреждениях здравоохранения Курганской области»;

- приказом Департамента здравоохранения Курганской области от 8 февраля 2013 года № 139 «Об организации отделения неотложной медицинской помощи в учреждениях здравоохранения Курганской области»;

- приказом Департамента здравоохранения Курганской области от 1 февраля 2013 года № 109 «Об организации кабинета неотложной медицинской помощи в центральных районных больницах»;

плановой медицинской помощи, оказываемой при проведении профилактических мероприятий, при заболеваниях и состояниях, не сопровождающихся угрозой жизни пациента, не требующих экстренной и неотложной медицинской помощи, и отсрочка оказания которой на определенное время не повлечет за собой ухудшение состояния пациента, угрозу его жизни и здоровью.

5. Первичная медико-санитарная помощь включает в себя мероприятия по профилактике, диагностике, лечению заболеваний и состояний, медицинской реабилитации, формированию здорового образа жизни, в том числе снижению уровня факторов риска заболеваний и санитарно-гигиеническому просвещению населения. Медицинская помощь осуществляется в ЦРБ, Государственном учреждении здравоохранения (далее – ГБУ) «Курганская больница №1», ГБУ «Курганская больница №2», ГБУ «Курганская больница №5», ГБУ «Курганская поликлиника №3», ГБУ «Курганская поликлиника №4», ГБУ «Шадринская больница», ГБУ «Курганская больница скорой медицинской помощи», ГБУ «Шадринская больница скорой медицинской помощи», Негосударственное учреждение здравоохранения «Отделенческая больница на станции Курган открытого акционерного общества «Российские железные дороги» по Курганской области».

6. Организация первичной медико-санитарной помощи осуществляется по территориально-участковому принципу в соответствии с приказом Министерства здравоохранения и социального развития Российской Федерации от 15 мая 2012 года № 543н «Об утверждении Положения об организации оказания первичной медико-санитарной помощи взрослому населению».

7. Оказание первичной врачебной медико-санитарной помощи в медицинских организациях и их подразделениях осуществляется на основе взаимодействия врачей-терапевтов, врачей-терапевтов участковых, врачей общей практики (семейных врачей) и врачей-специалистов, оказывающих первичную специализированную медико-санитарную помощь по профилю заболевания пациента (врачей-кардиологов, врачей-ревматологов, врачей-эндокринологов, врачей-гастроэнтерологов и других).

8. При затруднении в диагностике и выборе лечебной тактики, а также при осложненном течении заболевания и при наличии медицинских показаний для лечения пациента врачом-специалистом по профилю его заболевания, врач-терапевт участковый, врач общей практики (семейный врач) направляет пациента на консультацию к врачу-специалисту в соответствии с профилем его заболевания в соответствии с приложением 2 к приказу Департамента здравоохранения Курганской области «Об организации оказания медицинской помощи взрослому населению на территории Курганской области по профилю «терапия» и в последующем осуществляет наблюдение за клиническим состоянием пациента, его лечение в соответствии с рекомендациями врача-специалиста по профилю заболевания.

9. При отсутствии эффекта от проводимого лечения в амбулаторных условиях и (или) при отсутствии возможности проведения дополнительных обследований по медицинским показаниям врач-терапевт, врач-терапевт участковый, врач общей практики (семейный врач) по согласованию с врачом-специалистом по профилю заболевания пациента направляет его в учреждение здравоохранения в соответствии с приложением 2 к приказу Департамента здравоохранения Курганской области «Об организации оказания медицинской помощи взрослому населению на территории

Курганской области по профилю «терапия» для проведения дополнительных обследований и (или) лечения, в том числе в стационарных условиях.

10. В случае невозможности оказания медицинской помощи в амбулаторных условиях или в стационарных условиях терапевтического отделения пациент в плановом порядке направляется в учреждения здравоохранения, оказывающие медицинскую помощь и имеющие в своем составе соответствующие специализированные отделения для проведения необходимых лечебно-диагностических мероприятий в соответствии с приложением 2 к приказу Департамента здравоохранения Курганской области «Об организации оказания медицинской помощи взрослому населению на территории Курганской области по профилю «терапия».

11. При внезапных острых заболеваниях, состояниях, обострении хронических заболеваний терапевтического профиля, не опасных для жизни и не требующих медицинской помощи в экстренной форме или лечения в стационарных условиях, первичная медико-санитарная помощь оказывается службой неотложной медицинской помощи, созданной в структуре учреждений здравоохранения, оказывающей первичную медико-санитарную помощь в соответствии с:

- приказом Департамента здравоохранения Курганской области от 12 апреля 2012 года № 415 «О совершенствовании неотложной медицинской помощи жителям сельских поселений в учреждениях здравоохранения Курганской области»;

- приказом Департамента здравоохранения Курганской области от 8 февраля 2013 года № 139 «Об организации отделения неотложной медицинской помощи в учреждениях здравоохранения Курганской области»;

- приказом Департамента здравоохранения Курганской области от 1 февраля 2013 года № 109 «Об организации кабинета неотложной медицинской помощи в центральных районных больницах»: в ЦРБ, ГБУ «Курганская больница №1», ГБУ «Курганская больница №2», ГБУ «Курганская больница №5», ГБУ «Курганская поликлиника №3», ГБУ «Курганская поликлиника №4», ГБУ «Шадринская больница».

12. При выявлении медицинских показаний к оказанию медицинской помощи в экстренной и неотложной формах, при невозможности ее оказания в условиях учреждений здравоохранения, в которой находится пациент, пациента безотлагательно доставляют, в том числе бригадой скорой медицинской помощи, в учреждениях здравоохранения, имеющую в своем составе специализированные отделения, для оказания необходимой медицинской помощи в соответствии с приложением 2 к приказу Департамента здравоохранения Курганской области «Об организации оказания медицинской помощи взрослому населению на территории Курганской области по профилю «терапия».

13. Скорая, в том числе скорая специализированная, медицинская помощь осуществляется фельдшерскими выездными бригадами скорой медицинской помощи, врачебными выездными бригадами скорой медицинской помощи, в соответствии с приказом Министерства здравоохранения и социального развития Российской Федерации от 1 ноября 2004 года № 179 «Об утверждении порядка оказания скорой медицинской помощи».

14. Скорая, в том числе скорая специализированная, медицинская помощь оказывается в экстренной или неотложной форме вне медицинской организации, а также в амбулаторных и стационарных условиях.

15. При оказании скорой медицинской помощи в случае необходимости осуществляется медицинская эвакуация силами Государственного казенного учреждения «Курганский центр медицины катастроф».

16. Специализированная, в том числе высокотехнологичная, медицинская помощь оказывается в стационарных условиях или в условиях дневного стационара врачами-специалистами по профилю заболевания пациента и включает диагностику, лечение

заболеваний, требующих специальных методов диагностики и использования сложных медицинских технологий, а также медицинскую реабилитацию.

17. Оказание специализированной, за исключением высокотехнологичной, медицинской помощи осуществляется в федеральных государственных медицинских организациях, находящихся в ведении Министерства здравоохранения Российской Федерации, при необходимости установления окончательного диагноза в связи с нетипичностью течения заболевания, отсутствии эффекта от проводимой терапии и (или) повторных курсов лечения при вероятной эффективности других методов лечения, высоком риске хирургического лечения в связи с осложненным течением основного заболевания или наличием сопутствующих заболеваний, необходимости дообследования в диагностически сложных случаях и (или) комплексной предоперационной подготовке у пациентов с осложненными формами заболевания, сопутствующими заболеваниями, при необходимости повторной госпитализации по рекомендации указанных федеральных государственных медицинских организаций в соответствии с Порядком направления граждан Российской Федерации в федеральные государственные учреждения, находящиеся в ведении Министерства здравоохранения Российской Федерации, для оказания специализированной медицинской помощи, приведенным в приложении к Порядку организации оказания специализированной медицинской помощи, утвержденному приказом Министерства здравоохранения и социального развития Российской Федерации от 16 апреля 2010 года № 243н, а также при наличии у пациента медицинских показаний - в федеральных государственных медицинских организациях, оказывающих специализированную медицинскую помощь, в соответствии с Порядком направления граждан органами исполнительной власти субъектов Российской Федерации в сфере здравоохранения к месту лечения при наличии медицинских показаний, утвержденным приказом Министерства здравоохранения и социального развития Российской Федерации от 5 октября 2005 года № 617.

18. При наличии у пациента медицинских показаний к оказанию высокотехнологичной медицинской помощи, направление в медицинскую организацию, оказывающую высокотехнологичную медицинскую помощь, осуществляется в соответствии с Порядком направления граждан Российской Федерации для оказания высокотехнологичной медицинской помощи за счет бюджетных ассигнований, предусмотренных в федеральном бюджете Министерству здравоохранения Российской Федерации, путем применения специализированной информационной системы, утвержденным приказом Министерства здравоохранения и социального развития Российской Федерации от 28 декабря 2011 года № 1689н.

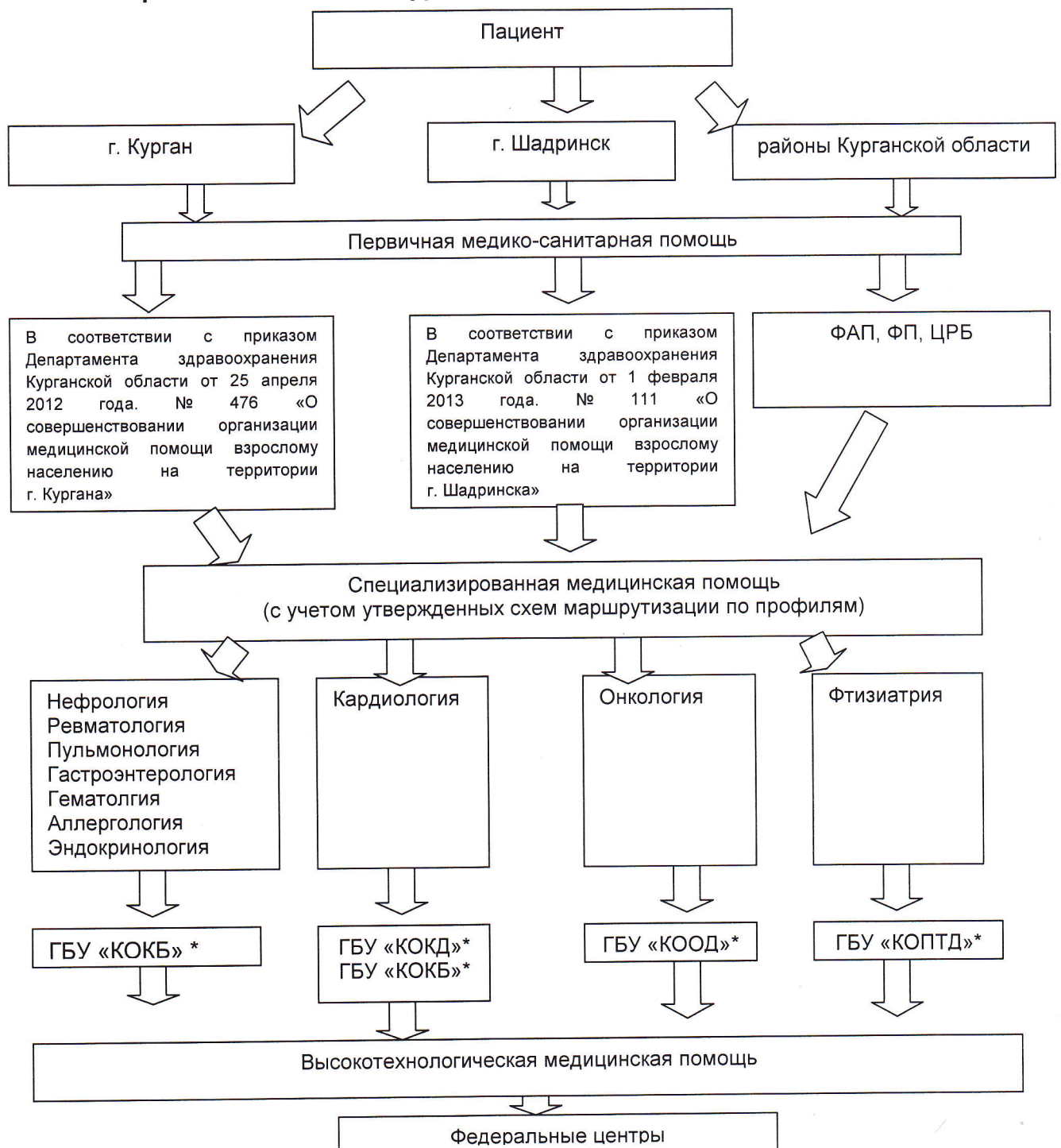
19. После окончания срока оказания медицинской помощи в стационарных условиях дальнейшая тактика ведения и медицинская реабилитация пациента определяются консилиумом врачей.

20. Пациенты при наличии медицинских показаний направляются для проведения реабилитационных мероприятий в специализированные медицинские и санаторно-курортные организации, а также в медицинские организации, оказывающие паллиативную медицинскую помощь.

21. Оказание медицинской помощи, за исключением первичной медико-санитарной помощи по профилю «терапия», осуществляется в соответствии с приложениями № 1 - 9 к Порядку.

Приложение 2  
к приказу Департамента  
здравоохранения  
Курганской области  
от «12» 09 2013 года № 1225  
«Об организации оказания  
медицинской помощи взрослому  
населению на территории  
Курганской области по профилю  
«терапия»»

### Схема маршрутизации взрослого населения Курганской области по профилю «терапия»



\*Государственное бюджетное учреждение «Курганская областная клиническая больница» (ГБУ «КОКБ»);

\*Государственное бюджетное учреждение «Курганский областной кардиологический диспансер» (ГБУ «КОКД»);

\*Государственное бюджетное учреждение «Курганский областной онкологический диспансер» ГБУ «КООД»);

\*Государственное казенное учреждение «Курганский областной противотуберкулезный диспансер» (ГБУ «КОПТД»).